

Hedersrelaterat våld och förtryck

Regionalt stödcentrum heder

Eivan Heidari Barnmorska

Vad är heder och hedersrelaterat våld och förtryck?

- Förstå
- Se
- Bemöta



Såg du...



Göteborgs
Stad

En bror som säger stopp och försöker förhindra våld?

En medelålders kvinna som tidigare blivit bortgift?

En person med funktionsnedsättning?

Två unga män som kysser varandra?

En ung tjej i kriminalitet?


En medlem i en frikyrka?

En transperson?

En kollega??



Vad är heder?



är det hans uppgift
att vaka över familjens heder.

Hedersnormer

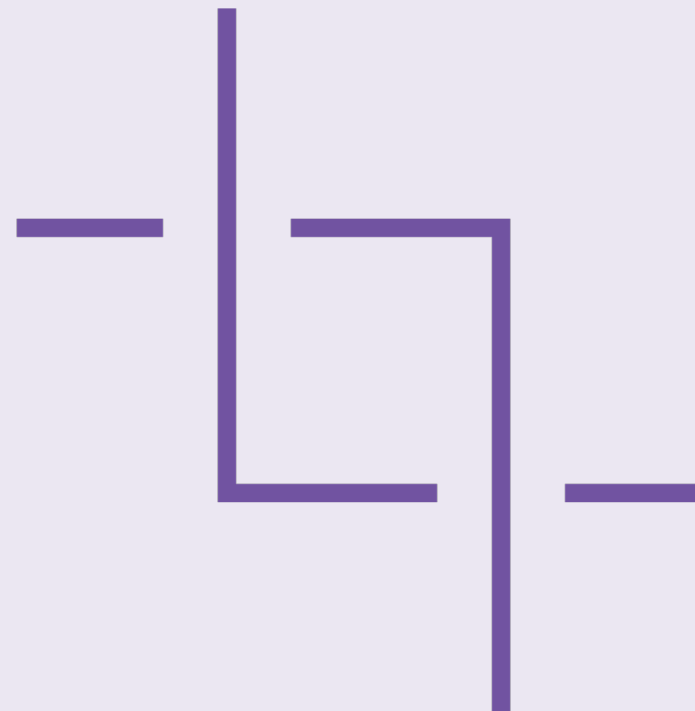
Normer är oskrivna regler om hur man förväntas vara och bete sig i en grupp.

Gamla anor/traditioner, inte knuten till någon specifik religion, land eller etnisk grupp.

Kollektivistisk kontext

Kollektivets behov är överordnat individens.

I grupper och samhällen där heder är viktigt finns det några normer som anses särskilt viktiga.



Det handlar om kyskhetsnormen, normer om kön och heteronormer:

Med kyskhetsnormen menar vi att det finns en förväntan på framförallt flickor och kvinnor att inte ha sex innan äktenskapet, men även pojkar kan ha detta krav på sig.

Normer om kön styr hur flickor och pojkar, män och kvinnor förväntas vara eller göra för att inte dra skam över familjen.

I en hederskontext innebär heteronormen att familjeskapandet ska ske genom ett äktenskap mellan en man och en kvinna.

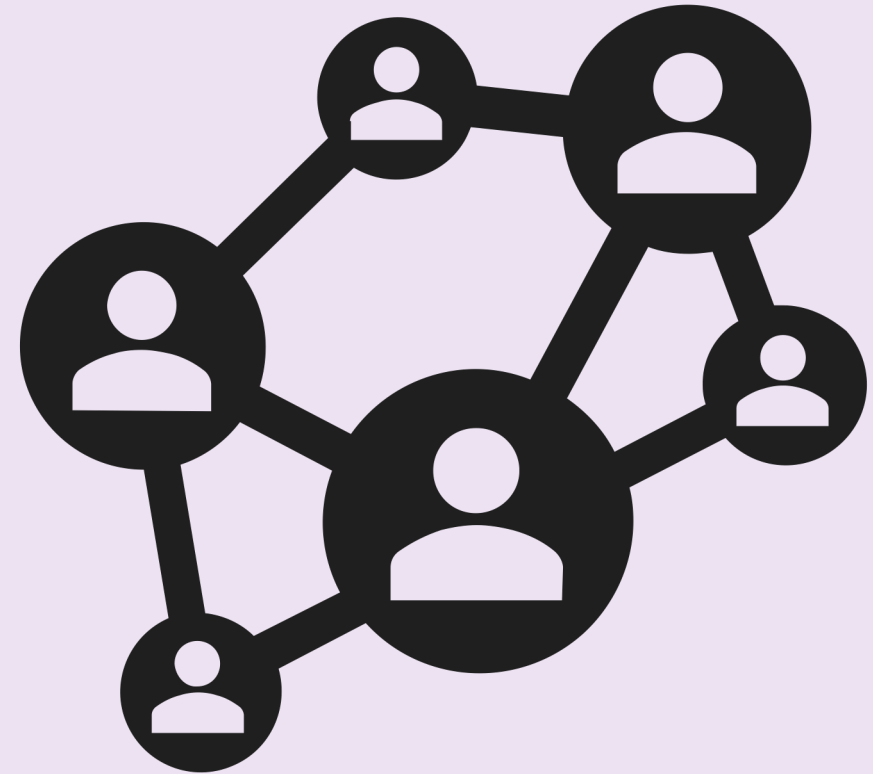
Kollektivistiska familjesystem

Kollektivets behov är överordnat individens.

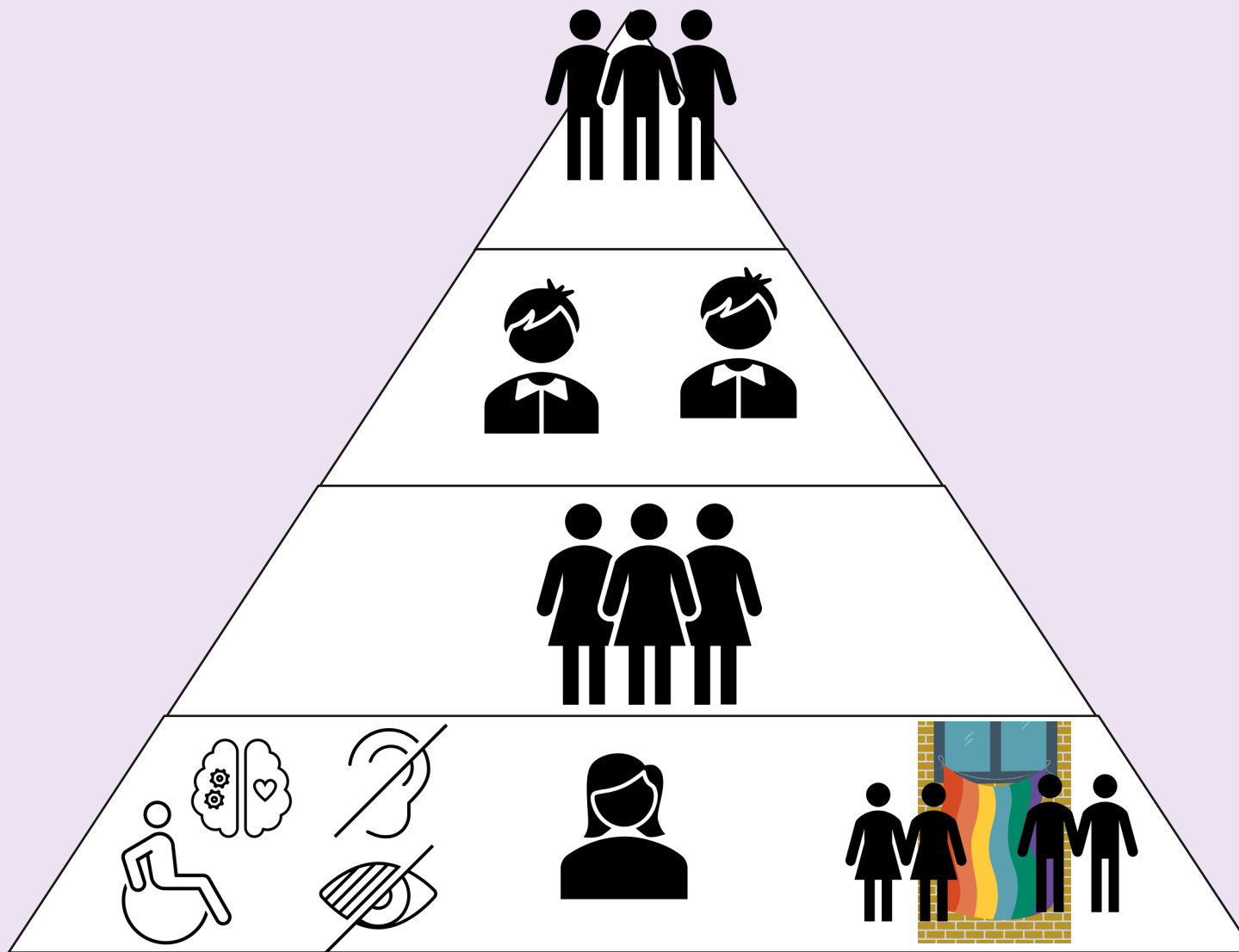
En individs misstag/rykte är en skamfläck för hela kollektivet.

De som bryter mot familjens normer och värderingar riskerar att bli bestraffade.

Det kan se väldigt olika ut - i samma släkt kan det finnas familjer och individer som tycker, tänker och gör olika kring hedersnormerna.



Patriarkala maktordningen



Växer upp bredvid varandra



Hemma

- Kollektivets behov
- Lydnad
- Kontroll
- Stöd av familj/släkt

Välja sin familj och lojalitet



Göteborgs
Stad

Skolan

- Individens behov
- Kritiskt tänkande
- Rättigheter
- Stöd från vänner

Välja sig själv och frihet



Vad är hedersrelaterat våld och förtryck?



Psykiskt våld- skuld & skambeläggande, kontroll & begränsningar, nedvärdering, hot, trakasserier, undandragande av kärlek och omsorg

Latent våld -"våldet går som en röd tråd genom familjens historia". Formar hela släktled

Sexuellt våld - tvångs- & barnäktenskap, oskuldskontroller, sexuellt våld som straff

Fysiskt våld- från örfilar till mord

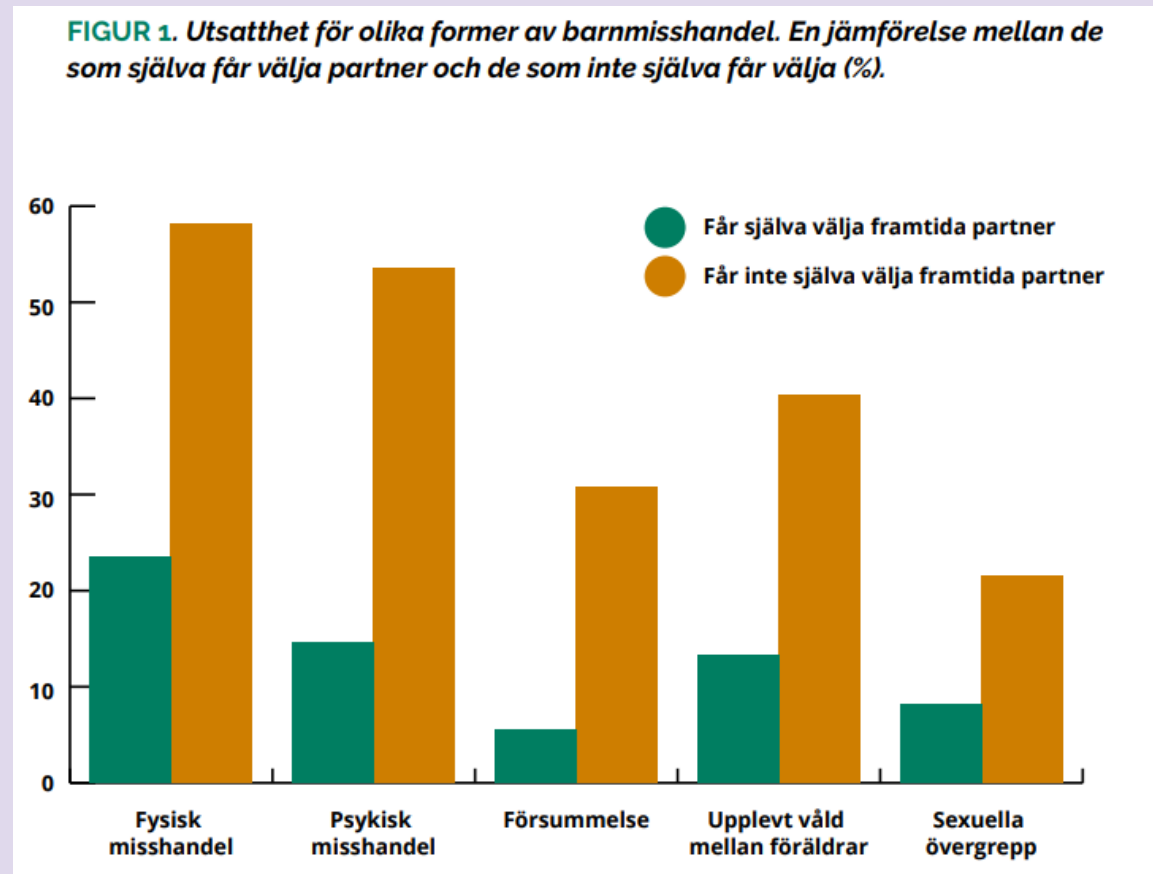
Ekonomiskt & materiellt våld - fräntagen egendom, kontroll över flickors och kvinnors ekonomin

Försummelse - får inte det stöd eller behandling man behöver utifrån en sjukdom, funktionsvariation och/eller psykisk ohälsa

Digitalt våld - kontroll av mobiler, GPS, sms/samtal för övervakning, har lösenorden till sociala medier

Sambandet mellan att inte få välja sin partner och barnmisshandel

De elever som inte får välja sin partner är betydligt oftare än andra utsatta för olika former av barnmisshandel, (Det är mitt liv, 2018).





De som inte får välja partner

Sexuella övergrepp

Sexuella övergrepp kan vara att någon exempelvis kysst, tagit på kroppen eller haft sex med ett barn mot hens vilja. Det kan också vara att någon tagit eller spritt avklädda bilder på barnet eller tvingat hen att se på när någon annan visat upp sin kropp.

Av de elever som inte själva fick välja sin partner hade 22 procent utsatts för sexuella övergrepp av en vuxen person (jämfört med 8,2 % av andra elever). Särskilt stor är skillnaden vad gäller pojkar som inte själva får välja framtida partner, drygt 14 procent hade utsatts för sexuella övergrepp i jämförelse med 1,7 procent pojkar som själva får välja partner.

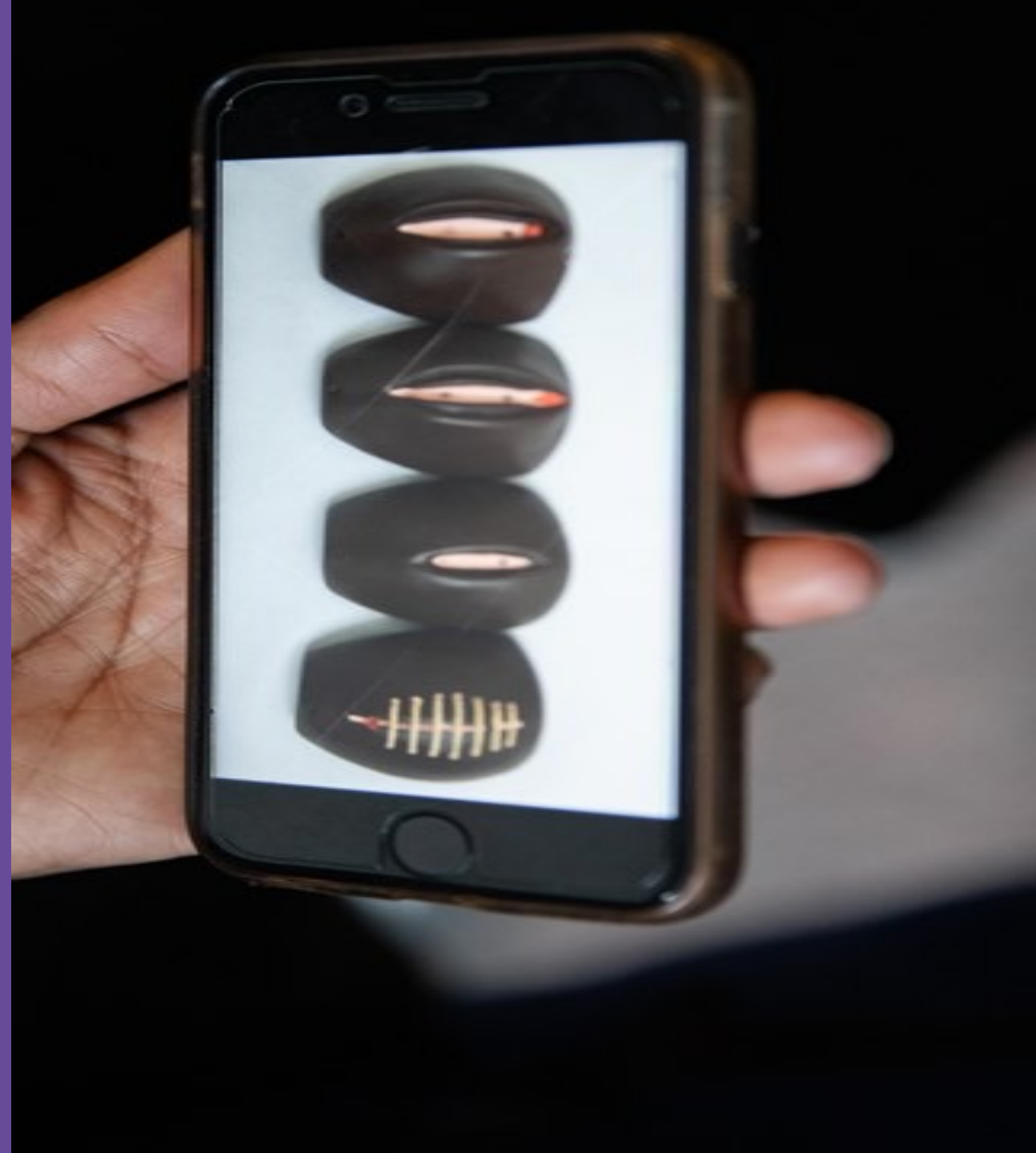
"Även om enkäten är helt anonym kan det vara jobbigt att prata om vissa saker för de som blivit utsatta."

Könsstympning

”Avser alla ingrepp som rör borttagande av de externa genitalierna, delvis eller helt, eller annan åverkan av kulturella eller andra icke-medicinska skäl” (WHO)

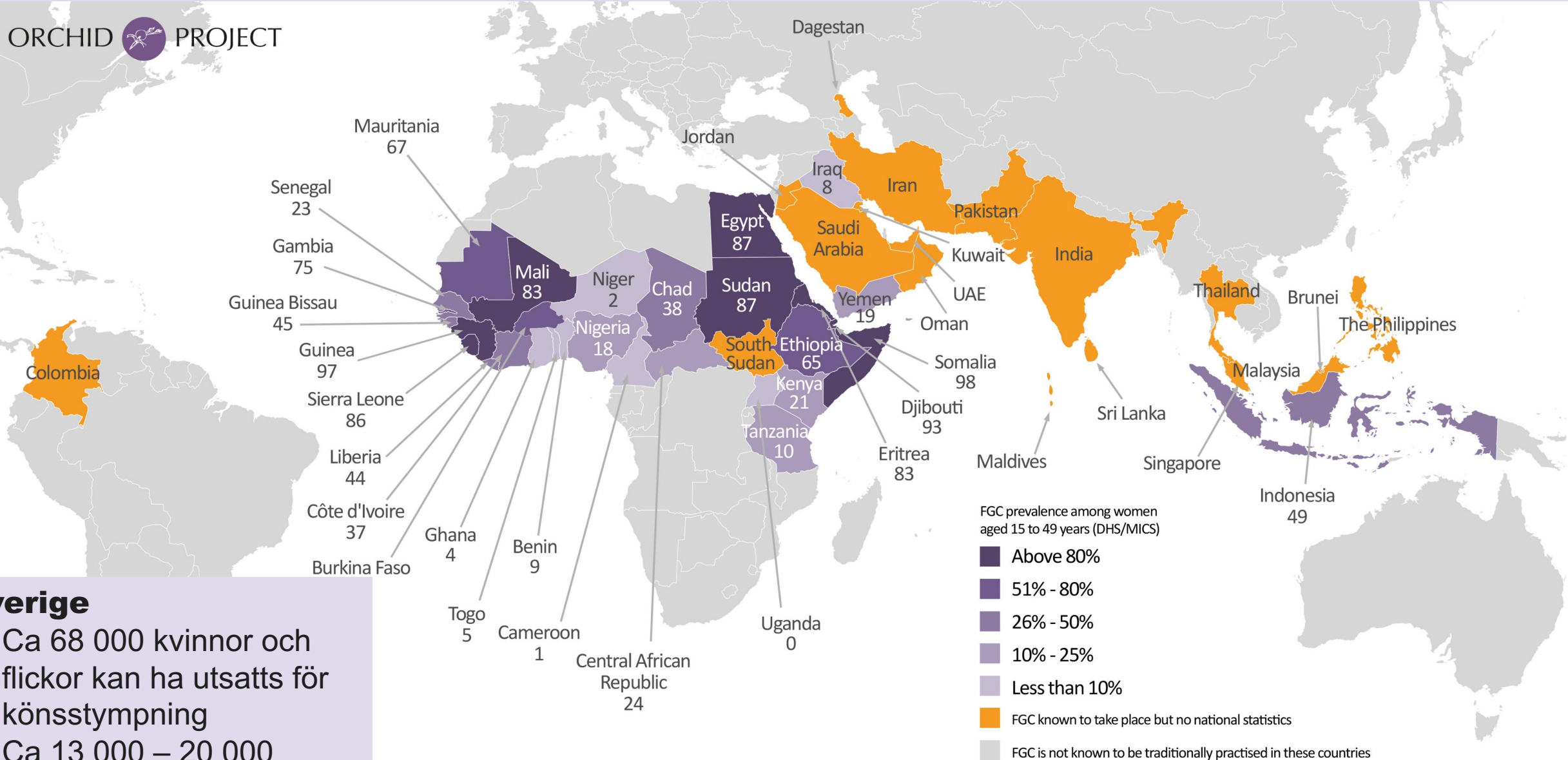
- Uttryck för kontroll av sexualiteten. Görs från tidig ålder, innan något kan ha skadat hedern.
- Brottsligt i Sverige att utföra, också när det görs utomlands.
- Även straffbart att förbereda eller **underlåta att avslöja könsstympning**. Preskriptionstiden för brottet är borttagen.
- Vulvamottagningen i Angered erbjuder stöd och hjälp

[Könsstympning av flickor och kvinnor | Jämställdhetsmyndigheten \(jamstalldhetsmyndigheten.se\)](https://jamstalldhetsmyndigheten.se)



Könsstympling i världen

ORCHID PROJECT



Sverige

- Ca 68 000 kvinnor och flickor kan ha utsatts för könsstympling
- Ca 13 000 – 20 000 flickor riskerar att utsättas

Erfarenhet på Ungdomsmottagningen

- Myten om mödomshinnan
- Inför bröllop.
- oskuldskontroll
- och hur den kan användas mot en.
- Tystnaden om de sexuella övergreppen
- Rekonstruktions operationer



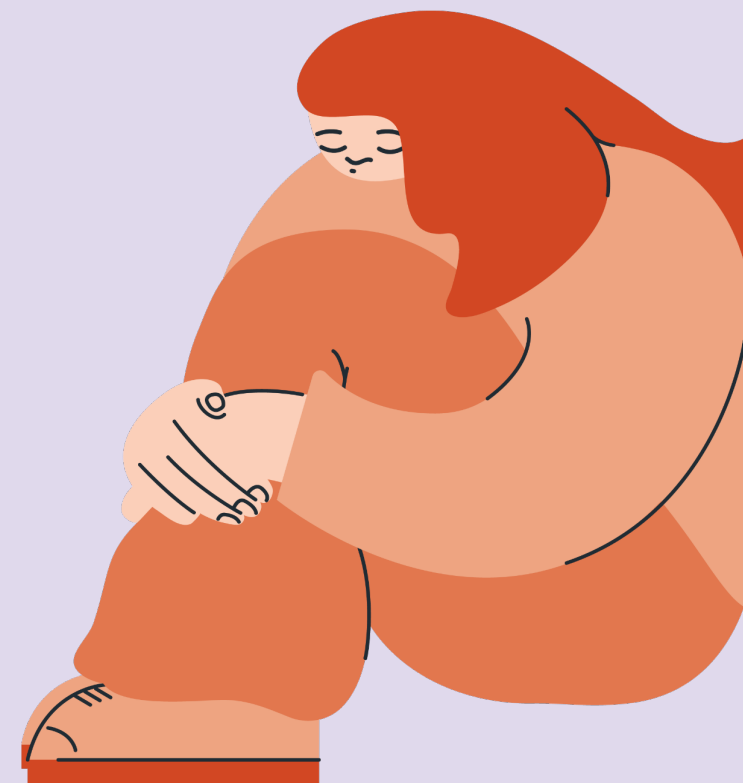


Göteborgs
Stad



Att upptäcka utsatthet

Fem tecken på hederskontext



Kännetecknen på utsatthet

Försämrad motivation/ resultat

Psykosomatiska besvär

Återkommande skolk/ frånvaro

Psykiska symtom

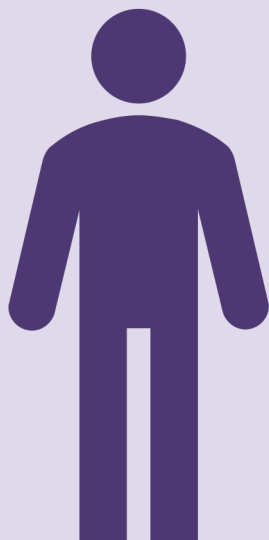
Synliga skador av våld

Hur kan normbrott ta sig uttryck ?



- Flickor trotsar de hårt kontrollerade reglerna som har satts upp för deras uppförande.
- Har "fel" vänner
- Vill ägna sig åt fritidsaktiviteter
- Bråkar och säger emot pappa, bröder och andra i släkten
- De lämnar hemmet utan familjens medgivande
- Klär sig utmanande
- De har pojkvänner som inte godkänns
- Rykten når familjen
- De vägrar att gifta sig med den man som familjen har valt
- De är inte längre oskuld

Hur kan normbrott ta sig uttryck?



- Har eller har haft eller misstänks ha en relation med en kvinna som har ett mycket stark hederstänk
- Följer inte normerna kring hur man bör leva
- Ägnar sig åt kriminalitet
- Sköter inte sin uppgift - vill inte kontrollera sina systrar eller andra kvinnliga medlemmar
- Uppfattas som svag, dvs ej macho

Varningssignaler

Fysiska aktiviteter

- Klättring, hoppa, cykla, rida

Fritidsaktiviteter

- Gruppaktiviteter, föreningsaktiviteter, bio

Skolämnen

- Bild, musik, sex- och samlevnad, simning, klassresor, skoldisko

Den sociala tillvaron

- Umgänges restriktioner, könsseparation, ensam

Kroppen och klädsel

- Skamkänslor, täcka sig, beröringsrädsla, klädd anständigt, män i verksamheten

Mående

- Depression, självskadebeteende, koncentrationssvårigheter, svårt att sova, rädd
- Gå på klockan, kommer till skolan i tid helst lite sent, går hem tidigare, skolk



När ska vi vara extra uppmärksamma/oroliga



Göteborgs
Stad



- Ryktesspridning
- Spridning av bilder på sociala medier
- "Dubbelliv"
- Relationer
- Bevakning syskon/släktingar/nätverk
- Planerade utlandsresor
- HBTQI

Vad gör vi vid oro?

- Våga se och lyssna
- Lyssna på berättelsen och dess detaljer
- Förmedla att det finns hjälp att få.
- Ta kontakt i första hand med Resursteam Heder som finns i ert lokalområde och i andra hand med Regionalt stödcentrum heder
- Orosanmälan till socialtjänsten.

Såg du...



Göteborgs
Stad

En bror som säger stopp och försöker förhindra våld?

En medelålders kvinna som tidigare blivit bortgift?

En person med funktionsnedsättning?

Två unga män som kysser varandra?

En ung tjej i kriminalitet?

En medlem i en frikyrka?

En transperson?

En kollega??



Metodstöds korten

Frågekort

Metodstödkort elevhälsas professioner



Göteborgs
Stad

UTBILDNINGSFÖRVALTNINGEN



METODSTÖD

för att uppmärksamma och stödja ungdomar som är utsatta för hedersrelaterat våld och förtryck

FÖR
ELEVHÄLSANS
PROFESSIONER

SIGNALER ATT VARA UPPMÄRKSAM PÅ

- Synliga fysiska skador av våld.
- Psykosomatiska symtom såsom huvudvärk, magvärk, illamående.
- Psykiska symtom såsom nedstämdhet, ångest, sömnsvårigheter, koncentrationssvårigheter.
- Socialt/familj: bevakning och kontroll från familjemedlemmar (relationer, studier, fritid, klädsel, sociala medier, mobil).
- Funktionsnivå: skolfrånvaro, försämrade studieresultat, relationssvårigheter, social isolering, få/inga fritidsintressen.

ATT TÄNKA PÅ

- Dokumentera allt rörande eleven (spara kommunikation såsom sms/chat /mejl/PIM mellan elev och personal).
- Vid behov, använd SRHR-utbildad telefontolk och uppge inga personuppgifter vid samtal.

SIDA 1

UTBILDNINGSFÖRVALTNINGEN



FRÅGOR ATT STÄLLA

- Vad måste du göra som du inte vill?
- Vad vill du göra som du inte får?
- Upplever du att du har samma frihet som andra i din egen ålder?
- Känner du en oro för att åka utomlands?
- Känner du dig hotad?
- Är du utsatt för våld eller kränkningar?
- Har du någon i familjen som du kan prata med? Vad kan du tala med din mamma om? Med din pappa? Med din bror? Med din syster? Med annan släkting?

VAD GÖR JAG VID ORO?

- Samtala med eleven, enskilt och avskilt.
- Bedöm risken med att involvera föräldrar.
- Vid behov rådgör med Regional stödcentrum heder eller socialtjänsten.
- Vid oro gör anmälan till socialtjänsten.
- Vid misstanke om brott gör anmälan till Polisen.

SIDA 2

Metodstöd för skolpersonal



Göteborgs
Stad

UTBILDNINGSFÖRVALTNINGEN

Göteborgs
Stad

METODSTÖD

för att uppmärksamma och stödja ungdomar som är utsatta för hedersrelaterat våld och förtryck.

FÖR
SKOL-
PERSONAL

SIGNALER ATT VARA UPPMÄRKSAM PÅ

- Synliga fysiska skador av våld.
- Återkommande huvudvärk, magvärk, illamående.
- Nedstämdhet, koncentrationssvårigheter, trötthet, stress.
- Bevakning och kontroll av syskon eller andra familjemedlemmar (relationer, studier, fritid, klädsel, sociala medier, mobil).
- Återkommande frånvaro och skolk.
- Eleven uttrycker oro för utlandsresa.

SIDA 1

UTBILDNINGSFÖRVALTNINGEN

Göteborgs
Stad

ATT TÄNKA PÅ

- Lyssna på eleven.
- Kontakta **inte** hemmet.
- Dokumentera (spara kommunikation såsom sms/chat/mail/PIM).

FRÅGOR ATT STÄLLA

- Vad måste du göra som du inte vill?
- Vad vill du göra som du inte får?

VAD GÖR JAG VID ORO?

- Rådgör med elevhälsan/rektor.
- Gör anmälan till aktuell socialtjänst eller socialjouren på telefonnummer 031-365 87 00

SIDA 2

Regionalt stödcentrum heder

Vilka är vi?

- Samordnare, kurator, polisanställd och barnmorska
- Särskild kompetens inom hbtqi, funktionsnedsättning i hederskontext
- Ingen myndighetsutövning
- Fokus samverkan och
- Öka tillgängligheten till stödinsatser och skydd

Stöd för yrkesverksamma

Fakta, vägledning i enskilda ärenden, stöd och rådgivning, utbildning och kompetenshöjande aktiviteter

Stöd till personer som är utsatta

Information, rådgivning, stödsamtal och vägledning



KONTAKT:

Telefon: 020-34 03 03

Epost: stodcentrumheder@socialcentrum.goteborg.se

Hemsida: goteborg.se/stodcentrumheder

Instagram: [resursteamheder_gbg](https://www.instagram.com/resursteamheder_gbg)

